



Energiemanagement actieplan 2022

Colofon

Documentnaam

Energiemanagement actieplan 2022

Projectnummer: n.v.t.

Versie: 2.0
Datum: 13 mei 2022
Auteurs: J. Schieven

Opdrachtgever

Naam: GMB Beheer BV
Adres: Postbus 2, 4043 ZG Opheusden

Opdrachtnemer

Naam: GMB Beheer BV
Contactpersoon: J. Schieven
Adres: Postbus 2, 4043 ZG Opheusden
Telefoon: 088 - 885 40 00



	Voor akkoord, opsteller	Collegiale toets namens GMB	Voor vrijgave namens GMB
Naam	J. Schieven	T. Stöcker	G.J. van de Poi
Functie	Sr. procesmanager/ KAM coördinator	Manager duurzaamheid	Algemeen directeur
Datum	13-05-2022	13-05-2022	18-05-2022
Handtekening			

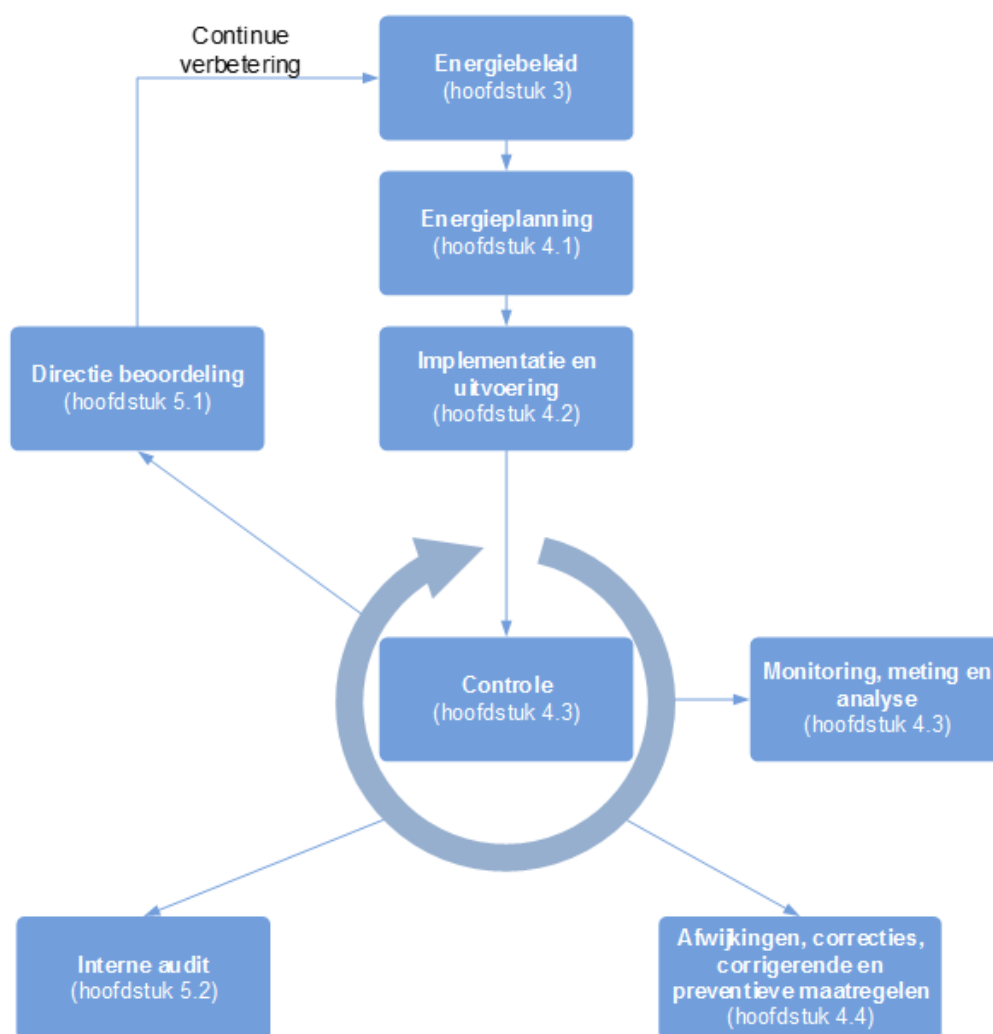
Inhoudsopgave

1	Inleiding.....	2
1.1	Achtergrond	2
1.2	Algemene informatie GMB.....	2
1.3	Leeswijzer.....	3
2	Duurzaamheidsbeleid	4
3	PLAN: inventariseren.....	6
3.1	Energieverbruik	6
3.1.1	Energieverbruik door GMB (scope 1 en 2).....	6
3.1.2	Energieverbruik in de keten (scope 3).....	7
3.1.3	Kwaliteitsmanagement.....	7
3.2	Reductiemogelijkheden/-initiatieven	8
3.3	Doelstellingen.....	9
4	DO: implementeren en uitvoeren.....	10
4.1	Communicatieplan.....	10
4.2	Stakeholderanalyse.....	10
5	CHECK: monitoren en beoordelen.....	13
5.1	Zelfevaluatie.....	13
5.2	Interne en externe controle.....	13
6	ACT: rapporteren	14
6.1	Kwartaalrapportage.....	14
6.2	Directiebeoordeling.....	14
7	CO ₂ gerelateerd gunningsvoordeel	15
Bijlage I:	Energiebeoordeling	A
Bijlage II:	proces CO ₂ -prestatieladder	B
Bijlage III:	CO ₂ -footprint basisjaar 2014.....	C

1 Inleiding

1.1 Achtergrond

Voor u ligt het Energiemanagement Actieplan van GMB. Deze rapportage fungeert als een beleidsplan en vormt een belangrijk onderdeel van het bredere CO₂-beleid. Het plan is zoveel mogelijk opgesteld volgens de principes van de NEN-EN-ISO 50001 Energiemanagement Systemen. Afbeelding 1.1 geeft in een schema de onderlinge samenhang weer. Het Energiemanagement Actieplan maakt onderdeel uit van het proces “CO₂-prestatieladder” uit MZS (ManagementZorgSysteem). Het MZS is digitaal toegankelijk voor alle werknemers en is opgesteld volgens de Plan-Do-Check-Act cyclus (PDCA) waardoor continue verbetering mogelijk wordt gemaakt. Jaarlijks ondervindt het Energiemanagement Actieplan een actualisatie waarna de directie van GMB daarop akkoord geeft.



Afbeelding 1.1: Plan-Do-Check-Act cyclus (NEN-EN-ISO 50001)

1.2 Algemene informatie GMB

Bij het bepalen van het beleid en de doelstellingen dient GMB organisatorische grenzen weer te geven. Dit geldt ook voor het inventariseren van het energieverbruik, voor de reductiemogelijkheden en voor initiatieven om tot reductie te komen. Tabel 1.1. geeft een samenvatting van deze organisatorische grenzen weer.

Tabel 1.1: algemene informatie GMB t.b.v. CO₂-Prestatieladder

Onderwerp	Toelichting
Aantal medewerkers:	Circa 480 fte (exclusief gedetacheerden / flexibele schil en stagiairs).
Toepassingsgebied:	(Geïntegreerde en/of multidisciplinaire) Projecten, services en exploitaties. Daaronder de activiteiten: verwerven, ontwerpen, uitvoeren, onderhouden en beheren op het gebied van grond-, weg- en waterbouw, beton- en industriebouw, installatietechniek (werktuigbouw en elektrotechniek), procestechnologie, leidinginspectie, -renovatie en -reiniging, (water-) bodemsanering en de verwerking van organische slibben en reststromen.
Organisational Boundary	<ul style="list-style-type: none"> • GMB Beheer B.V. (KvK 11018836) • GMB Civiel B.V. (KvK 110442270) • GMB BioEnergie B.V. (KvK 11044203) <ul style="list-style-type: none"> - GMB BioEnergie Zutphen B.V. (KvK 11044203) - GMB BioEnergie Tiel B.V. (KvK 11020684) - Biologische Industriële Reststoffenverwerking B.V. (KvK 11056776) • GMB Services B.V. (KvK 11026859) <ul style="list-style-type: none"> - GMB RKG-Services B.V. (KvK 05062845) - Grondbank Oost-Gelderland B.V. (KvK 09109143) • GMB Participatie en Ontwikkeling B.V. (KvK 11057549) • GMB Rioleringstechnieken B.V. (KvK 05033131)
Niveau en type bedrijf (CO ₂ -Prestatieladder)	Niveau 5 handboek 3.1, middelgroot bedrijf.
CO ₂ bewust certificaat	CO ₂ -K57567/10, geldig t/m 1 september 2023.

1.3 Leeswijzer

Tabel 1.2 geeft de leeswijzer in relatie met NEN-EN-ISO- 50001 en het MZS proces CO₂-Prestatieladder. Bijlage II bevat de vertaling van het energiemangement actieplan naar een processchema, welke deel uitmaakt van het MZS van GMB. In het laatste hoofdstuk wordt ingegaan op CO₂ gerelateerd gunningsvoordeel bij aanbestedingen.

Tabel 1.2: leeswijzer

PDCA cyclus NEN-EN-ISO-50001	MZS Energiemangement	Hoofdstuk Energiemangement Actieplan
Energiebeleid	1. Vaststellen energiebeleid en doelstellingen	2. Duurzaamheid beleid
Energieplanning	2. Inventariseren	3. PLAN: Inventariseren
Implementatie en uitvoering	3. Implementeren en uitvoeren	4. DO: Implementeren en uitvoeren
Controle (monitoring, afwijkingen, maatregelen, interne audits, directiebeoordeling)	4. Monitoren voortgang 5. Bijsturen	5. CHECK: Monitoren en beoordelen 6. ACT: Rapporteren
Continue verbetering	5. Bijsturen	5. CHECK: Monitoren en beoordelen 6. ACT: Rapporteren

Geen lijst met doelstellingen

Het Energiemangementplan Actieplan bevat geen opsomming van doelstellingen op het gebied van CO₂-reductie voor het komende jaar. Formulering van dergelijke doelen vindt de oorsprong in het Strategisch Ondernemingsplan en de Actiekaarten.

2 Duurzaamheidsbeleid

De energieproblematiek is slechts één van de aspecten van duurzaamheid. Kijkend naar duurzaamheid focust GMB zich op het respectvol en zorgvuldig omgaan met mens, omgeving en middelen over de volle breedte van het werkveld van GMB: water, energie en grondstoffen. GMB heeft daarom ook als visie minder verspilling en verbruik van energie en grondstoffen opgenomen in het Strategisch Ondernemingsplan (SOP) en per cluster uitgewerkt in Actiekaarten. Om deze visie krachtiger te onderstrepen is sinds 2018 ook 'GMB Circulair 2030' uitgesproken, waarbij GMB in 2030 circulair wil ondernemen. De eerste stappen daartoe zijn in 2018 gezet door de Werkgroep Circulair welke in de loopt van 2020 is omgevormd naar het Ambassadeursnetwerk Circulair.

Circulair beleid

Het circulaire beleid is de paraplu worden waaronder GMB zijn duurzaamheidsactiviteiten uitvoert. Zo is binnen het [circulaire ondernemen](#) onderscheid gemaakt in drie thema's:

1. Gesloten grondstoffen kringlopen
2. Fossielvrije en minimale energiebehoefte
3. Positieve impact op het milieu

CO₂ binnen circulair beleid

CO₂ is voornamelijk van toepassing in het thema Energie en zal ook zodanig geborgd worden. Het CO₂ certificaat en bijgestelde eisen zullen nauwkeurig ondergebracht gaan worden in het circulaire beleid.

GMB ontwerpt en realiseert gezichtsbepalende en omgeving beïnvloedende werken waarbij elk aspect van het werk een bepaald duurzaamheidseffect heeft of kan hebben. GMB benut de organisatietalenten door gericht te zoeken naar kansen voor duurzame oplossingen voor deze effecten. We willen onze organisatie, producten en de totstandkoming ervan zo duurzaam mogelijk maken. We hebben hiervoor onze CO₂-emissie berekend en CO₂-reductie doelstellingen opgesteld. Als onderdeel van dit reductieprogramma willen we ook onze leveranciers stimuleren om duurzame producten te leveren en een duurzame bedrijfsvoering te voeren.

Onze ervaringen hebben geleerd dat kansen voor duurzame oplossingen voortkomen uit het verbreden van de keten: door samenwerking met toeleveranciers, afnemer en overheid en met de betrokkenheid van de omgeving. Daarnaast denken we na over ketenverbreding in het gehele bedrijf, waarbij we bewust inspelen op nieuwe ontwikkelingen in de markt. In aanbestedingen komt bovendien meer aandacht voor zaken als energieverbruik en het gunnen op waarde in plaats van op de laagste prijs.

GMB gaat niet alleen uit van termen zoals maatschappelijk verantwoord ondernemen, cradle to cradle, "groen", People/Planet/Profit en carbon footprint meting om invulling te geven aan duurzaam en ethisch ondernemen. GMB heeft op basis van de strategische thema's water, energie en grondstoffen en de onderstaande uitgangspunten een eigen duurzaamheid en ethisch beleid bepaald:

- verantwoordelijkheid nemen;
- transparant zijn;
- ethisch gedrag;
- respect voor belangen van stakeholders (werknemers, omgeving, klanten, leveranciers, ketenpartners);
- respect voor wetgeving (overheid);
- respect voor internationale gedragsnormen;
- respect voor mensenrechten.

Normen en waarden

Eerlijk zaken doen en behoorlijk bestuur zijn fundamentele waarden voor een onderneming om maatschappelijk verantwoord te ondernemen. Betrokkenheid bij de ontwikkeling van de gemeenschap door aandacht voor arbeidsomstandigheden, mensenrechten en milieu maakt dat een onderneming waardevolle maatschappelijke bijdrage levert. Door mondiaal te denken en lokaal te acteren, werkt GMB mee aan een betere wereld door bij zichzelf te beginnen.

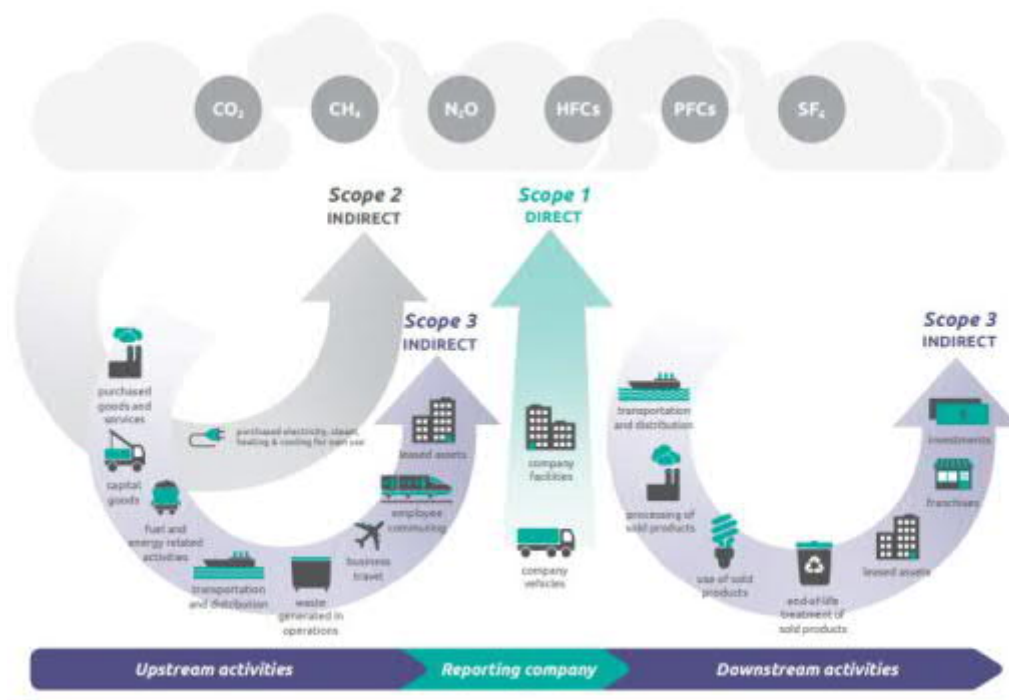
GMB streeft naar intrinsieke duurzaamheid, waarbij de eigen medewerkers maar ook de gebruikers van de door ons gerealiseerde producten een belangrijke schakel zijn. Door te streven naar verbetering en verduurzaming van de door ons gerealiseerde producten en de (werk)omgeving wordt duurzaamheid bij gebruikers en ook onze

medewerkers gestimuleerd. Wij geloven dat duurzaamheid onlosmakelijk verbonden is met aandacht voor normen en waarden, de basis voor een professionele en respectvolle relatie tussen opdrachtgevers en opdrachtnemers. De normen en waarden van GMB zijn vertaald in de kernwaarden van GMB. De kernwaarden zijn een belangrijk onderdeel van elke processtap in onze organisatie. Intern heeft GMB de volgende waarden onderkend:

afpraak = afspraak, openheid en verantwoordelijkheid nemen.

3 PLAN: inventariseren

De eerste stap is het inzichtelijk maken van het energieverbruik en de keten en dan op welke aspecten winst valt te behalen in de energiereductie. In het inzichtelijk maken van het energieverbruik wordt gebruik gemaakt van emissiecategorie-indeling gebaseerd op de GHG Protocol Scope 3 Standaard. Zie hiervoor de schematische weergave in afbeelding 3.1. Dit hoofdstuk is opgedeeld uit het inventariseren van: Energieverbruik, reductiemogelijkheden/-initiatieven en doelstellingen en maatregelen.



Afbeelding 3.1: emissiecategorie-indeling gebaseerd op de GHG Protocol Scope 3 Standaard

3.1 Energieverbruik

Het energieverbruik wordt geïnventariseerd op basis van de emissiecategorie-indeling gebaseerd op de GHG Protocol Scope 3 Standaard. Onderstaande paragraaf is opgedeeld in:

- energieverbruik door GMB (scope 1 en 2);
- energieverbruik in de keten (scope 3);
- kwaliteitsmanagement.

3.1.1 Energieverbruik door GMB (scope 1 en 2)

Door GMB wordt halfjaarlijks de CO₂-emissie inventaris uitgevoerd en gecommuniceerd middels de CO₂-footprint. Deze inventarisatie wordt conform de ISO 14064-1 en het GHG protocol voor scope 1 en 2 opgesteld.

Scope 1: Directe CO₂-emissies

Scope 1 emissies (directe emissies) zijn materiële emissies die worden uitgestoten door installaties die in eigendom zijn van of gecontroleerd worden door de organisatie, zoals emissies door eigen gasgebruik en emissies door het eigen wagenpark. Alle emissies van het eigen wagenpark worden meegenomen in emissie-inventaris van het bedrijf. Onderstaande emissies worden meegenomen als scope 1 emissie:

- gasverbruik op de kantoren en projecten;
- brandstofverbruik leaseauto's uitgesplitst per type brandstof;
- brandstofverbruik materieel en transport;
- koelgasverbruik airco.

Scope 2: Indirecte CO₂-emissies

Scope 2 emissies (indirecte emissies) zijn materiële emissies die ontstaan door de opwekking van elektriciteit, warmte en koeling en stoom in installaties die niet tot de eigen onderneming behoren, maar die wel door de

organisatie worden gebruikt (zoals emissies die vrijkomen bij het opwekken van elektriciteit in centrales). Ook het zakelijk vliegverkeer behoort tot scope 2. Onderstaande emissies worden meegenomen als scope 2 emissie:

- ingekochte energie;
- zakelijk vliegverkeer (is scope 3, maar wordt meegenomen als scope 2);
- zakelijke ritten privé auto (is scope 3, maar wordt meegenomen als scope 2).

3.1.2 Energieverbruik in de keten (scope 3)

In de projecten die door GMB worden uitgevoerd, wordt gekeken naar duurzaamheid en de reductie van energieverbruik bij te totstandkoming en de gebruikersfase van het gerealiseerde product. GMB heeft een scope 3 CO₂-emissie inventarisatie gemaakt volgens het " GHG protocol scope 3 accounting". Aan de hand hiervan zijn meerdere ketenanalyses gemaakt van de meest materiële scope 3 emissies van GMB.

Scope 3 emissies (indirecte emissies) zijn relevante emissies, die ontstaan als gevolg van de activiteiten van de organisatie, maar die voorkomen uit bronnen die geen eigendom van het bedrijf zijn noch beheerd worden door het bedrijf. Hierbij wordt onderscheidt gemaakt in upstream (emissies van aangeschafte of verworven producten en diensten) en downstream (emissies van producten en diensten (of projecten) na verkoop of gedistribueerde projecten of diensten, zonder verkoop).

Nadat de inventarisatie voor de betreffende periode is uitgevoerd, voert de KAM-coördinator een kwaliteitscontrole uit op de data. De KAM-coördinator kijkt of de organisatiegrenzen juist zijn, de gegevens onder de juiste scope zijn verwerkt en of de juiste emissiefactoren die door SKAO zijn voorgeschreven zijn gebruikt. Op basis van deze kwaliteitscontrole stelt de KAM-coördinator jaarlijks een energiebeoordeling op.

3.1.3 Kwaliteitsmanagement

De kwaliteit van de inventaris dient door GMB geborgd te worden. In deze paragraaf is beschreven hoe GMB dit heeft gedaan, middels:

- betrokkenen bij de CO₂-emissie-inventaris;
- CO₂-emissiefactoren;
- basis- en referentiejaar;
- datamanagement;
- verificatie inventaris;
- onzekerheden.

Betrokkenen bij CO₂-emissie-inventaris

Voor het opstellen van de CO₂-emissie-inventarisatie zijn de volgende personen betrokken vanuit de GMB organisatie:

- (assistent) hoofd administratie;
- controller (indien nodig);
- KAM-coördinator;
- manager duurzaamheid.

CO₂-emissiefactoren

Vanaf 2015 heeft GMB voor het kwantificeren van optredende CO₂-uitstoot (emissie-inventaris) gebruik gemaakt van CO₂-emissiefactoren van de website www.co2emissiefactoren.nl. De emissiefactoren worden jaarlijks gecontroleerd en verantwoord in de energiebeoordeling in bijlage I van het Energiemanagement Actieplan.

Basis- en referentiejaar

De cluster GMB BioEnergie rapporteert al jaren over de CO₂-uitstoot in het jaarverslag van GMB BioEnergie. Vanaf 2009 heeft GMB ervoor gekozen om voor de gehele GMB holding de CO₂-footprint te bepalen. Vanwege nieuwe doelstellingen werd vanaf 2018 het jaar 2014 als basisjaar aangehouden. In bijlagen III is de CO₂-footprint van het basisjaar 2014 weergegeven. Vanwege de ontwikkeling die GMB doormaakt, zijn nieuwe doelstellingen geformuleerd voor de periode 2022 t/m 2025. Vanuit het perspectief van andere rapportageverplichtingen wordt daarbij een vergelijking gemaakt met het jaar 2020. Zowel ten aanzien van de CO₂-prestatieladder en het Energiemanagement Actieplan blijft 2014 als basisjaar gelden.

De rapportage over de CO₂-emissie-inventaris is voor de CO₂-Prestatieladder opgesteld conform ISO 14064-1. De inventaris omvat zowel *directe* als *indirecte emissies* ten gevolge van bedrijfsactiviteiten van GMB, onderverdeeld in scope 1, 2 en 3 emissies. Het gaat hier primair om de *materiële* (scope 1 en 2) en *relevante* (scope 3) emissies.

Materiële emissies hebben vaak een dermate omvang dat deze invloed hebben op de afwegingen en inschatting (inclusief reductie doelstellingen). De indirecte scope 3 emissies kunnen zowel *upstream* als *downstream* ontstaan.

Datamanagement

De data die nodig is om de CO₂ footprint vast te stellen wordt centraal geïnventariseerd door de afdeling administratie van GMB. Tot 2021 werd alle benodigde data (afkomstig van facturen en bedrijfsadministratie) verzameld in een datasheet. Het aantal verbruikte liters werd daarbij per factuur of via dataportalen van leveranciers ingeladen en daarmee direct beschikbaar voor de administratie. Sinds 2021 is de data beschikbaar voor het binnen GMB ontwikkelde "dashboard Circulair". Door de opzet en inrichting van het dashboard is het mogelijk om viermaal per jaar een update door te voeren. Dit zorgt tevens voor het tijdig kunnen rapporteren van de CO₂ gegevens.

Verificatie inventaris

Door GMB is gekozen om het dashboard Circulair te laten invullen door de afdeling administratie. Op basis van de ingevulde gegevens wordt een controle op de inventarisatie uitgevoerd door de KAM-coördinator. De KAM-coördinator verifieert of de data volledig en correct is. De feitelijke verificatie vindt jaarlijks plaats door een certificerende instelling.

Onzekerheden

De in dit rapport gepresenteerde hoeveelheden moeten geïnterpreteerd worden met een bepaalde onzekerheidsmarge. De onzekerheid is relevant bij de emissie op projecten en voor de scope 3 emissies. De omvang van scope 3 is dusdanig groot en van veel ingekochte producten en diensten zijn geen footprint gegevens beschikbaar. De emissies in scope 3 zijn dus met beperkte zekerheid vast te stellen. Het opstellen van de inventarisatie is met de grootste zorgvuldigheid gedaan. Bij het opstellen van de inventarisatie zijn de volgende aannames gedaan:

- CO₂-emissie bij combinatie werken
GMB werkt op een aantal projecten in combinatie (er wordt dan vaak een V.O.F. gevormd) met andere bedrijven. Voor het bepalen van onze CO₂-footprint is er gekozen om de combinatie projecten niet mee te nemen in de inventarisatie. Dit geldt met name voor brandstof en elektriciteit die wordt ingekocht voor de bouwstroom. Indien GMB de penvoerder is, is er weliswaar inzicht in de CO₂-emissie op het betreffende project. Als niet GMB maar een ander bedrijf de penvoerder is, hebben we echter beperkt of geen inzicht in de CO₂-emissie.
- Onzekerheid diesel verbruik
Wij hebben ervoor gekozen om de totale hoeveelheid door GMB ingekochte diesel mee te nemen als scope 1 uitstoot. Wij maken dus geen onderscheid tussen de diesel die verbruikt door onze machines en machines van onderaannemers (die gebruik maken van door ons ingekochte diesel). Dit doen wij omdat het aandeel wat door niet GMB machines gebruikt wordt gering is en omdat de precieze hoeveelheid hiervan erg moeilijk te achterhalen is.

3.2 Reductiemogelijkheden/-initiatieven

De reductiemogelijkheden/-initiatieven zijn in deze paragraaf opgedeeld in:

- CO₂-reductiekansen;
- reductieprogramma's (opgenomen in jaarlijkse CO₂ rapportages);
- sector- en keteninitiatieven (opgenomen in jaarlijkse CO₂ rapportages);
- kwaliteitsmanagement.

CO₂-reductiekansen

Iedereen binnen GMB kan ideeën voor CO₂-reductie aandragen via duurzaamheid@gmb.eu. De ideeën voor CO₂-reductie worden bij de Werkgroep Circulair ingediend.

Vanuit de investeringsagenda materieel zijn scenario's doorgerekend die weergeven wanneer welke machine met een uitstootvrije machine vervangen kan worden.

Nieuwbouw projecten voor vestigingen zijn met de randvoorwaarden 'fossielvrij' in opdracht gegeven en in die projecten wordt veel aandacht besteed aan het faciliteren van de elektrificatie van de gehele vloot.

Kwaliteitsmanagement

De kwaliteit van de reductiemogelijkheden/-initiatieven dient door GMB geborgd te worden. In deze paragraaf is beschreven hoe GMB dit heeft gedaan, middels:

- Vakgroep CO₂ naar Werkgroep Circulair naar Duurzaamheidsmanagement
Medio 2015 is de Vakgroep CO₂ opgezet en bestaat uit leden afkomstig van alle werkmaatschappijen van GMB. De vakgroep is opgezet om de duurzaamheid binnen GMB te verhogen en kansen te benutten. Medio 2018 is de Vakgroep CO₂ opgegaan in de Werkgroep Circulair (nu: Ambassadeursnetwerk Circulair). Daarin zijn nog steeds alle werkmaatschappijen vertegenwoordigd en een deel van de leden uit de Vakgroep CO₂. Sinds 2020 is bij GMB Beheer BV een manager Duurzaamheid in dienst die de realisatie van de ambitie '100% Circulair in 2030' waarborgt.
- Voortgang initiatieven en reductieprogramma's
Circulair 2030 is een van de strategische pijlers van GMB. Voortgang en monitoring geschiedt zowel via de kwartaalrapportages horende bij het Strategisch Ondernemingsplan (SOP) als het Dashboard Circulariteit. Externe communicatie geschiedt via de reguliere rapportages van GMB en de CO₂ prestatieladder rapportage. Het volgende hoofdstuk gaat daar nader op in.

3.3 Doelstellingen

De doelstellingen op energie zijn gestoeld op het beleid "100% Circulair in 2030". Voor energie is dit gedefinieerd als: fossielvrij en minimaal energieverbruik. Tevens is een doelstelling geformuleerd om de eigen opwek van elektriciteit te maximaliseren door voornamelijk PV op eigen terrein.

Uitwerking in concrete doelstellingen per kalenderjaar vindt plaats in de jaarlijkse directiebeoordeling van GMB Beheer over het daaraan voorafgaande jaar. Relevante delen uit de directiebeoordelingen ten aanzien van CO₂ worden overgenomen in de jaarrapportage over het betreffende jaar.

4 DO: implementeren en uitvoeren

Op basis van het bekende energieverbruik, de mogelijke reductiemogelijkheden/-initiatieven en de opgestelde doelstellingen, neemt de directie (en KAM-coördinator) de maatregelen op het Strategisch Ondernemingsplan van GMB en de plannen van de bedrijfsonderdelen. Voor het uitvoeren van de maatregelen zijn verantwoordelijk functionarissen benoemd. Die bepalen welke hulpmiddelen voor de realisatie nodig zijn. De voortgang van de doelstellingen worden bewaakt door de desbetreffende functionaris en gecommuniceerd. Daarnaast wordt de voortgang vermeld in de voortgangsrapportage. Dit hoofdstuk is opgedeeld uit het inventariseren van:

- Communicatie;
- Stakeholders.

4.1 Communicatieplan

Goede communicatie, zowel intern als extern, over het energiebeleid, onze reductiedoelstellingen en onze initiatieven draagt bij aan de bewustwording van de noodzaak om minder verspilling en verbruik van energie en grondstoffen te bewerkstelligen. GMB deelt graag de resultaten van deze inspanningen; openheid en transparantie. Zowel het Communicatieplan als de Stakeholderanalyse worden jaarlijks herzien en zijn door iedereen in te zien en op te vragen bij het Ambassadeursnetwerk Circulair en afdeling KAM.

Onderstaande tabel 4.1 bevat een matrix met de (periodieke) interne en externe communicatiemomenten. Daarin is voor dit jaar schematisch aangegeven wat, wanneer en via welk middel er wordt gecommuniceerd. Voor de daarbij betrokken afdelingen of personen wordt onderscheid gemaakt in de inhoudelijk opsteller van een bepaald document, in de noodzakelijke autorisatie en degene die het daadwerkelijk publiceert.

Tabel 4.1: communicatie van de verschillende onderdelen

Wat	Wanneer	Communicatie-middel	Opsteller	Autorisatie	Publiceren	Soort (intern/extern)
Heeft betrekking op het voorgaande jaar						
Jaarrapportage	Mei	website GMB	KAM-coördinator	algemeen directeur	afdeling communicatie	intern + extern
Gegevens t.b.v. SKAO	Juni	website SKAO	KAM-coördinator	algemeen directeur	KAM-coördinator	extern
Gegevens t.b.v. Duurzame Leverancier	Juni	website Duurzame Leverancier	KAM-coördinator	algemeen directeur	KAM-coördinator	extern
Heeft betrekking op het komende jaar						
Rapportage voortgang	Oktober	Sharepoint online	KAM-coördinator	algemeen directeur	KAM-coördinator	intern

4.2 Stakeholderanalyse

Diverse (externe en interne) partijen hebben belang bij de reductie van CO₂-uitstoot van GMB. Onderstaande afbeelding 4.1 geeft daarvan een schematische weergave.

Personeel

Continuïteit en integriteit van de werkgever naar het personeel (en andersom) is in het kader van stakeholder het belang van het personeel m.b.t. de CO₂-prestatieladder. Het personeel van GMB bepaalt met name het energieverbruik in de scope 1 en 2 en heeft ook invloed op scope 3 via de projecten.

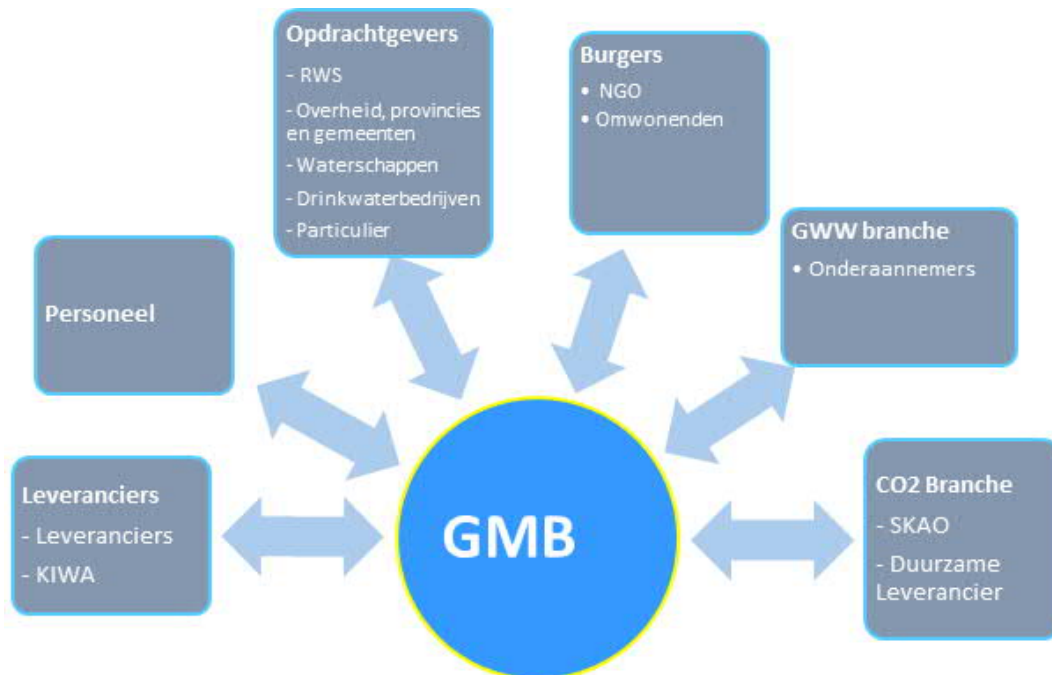
Opdrachtgevers

GMB werkt voor diverse opdrachtgevers die elk een eigen belang hebben ten aanzien van energieverbruik.

- Rijkswaterstaat
Het belang van RWS is gerelateerd aan de stimulatie die RWS geeft aan de duurzame leefomgeving: het reduceren van eigen energieverbruik (o.a. gebouwen en vervoer), het reduceren van niet-eigen eigen energieverbruik (bouwwerken), het winnen van hernieuwbare energie, duurzame gebiedsontwikkeling,

duurzame bereikbaarheid (o.a. stimuleren elektrisch rijden, innovaties doorstroming) en circulaire economie (hergebruik van materialen).

- Overheid (rijk, provincies en gemeenten)
Overheden (ministeries), provincies en gemeenten zijn aan elkaar gerelateerd t.a.v. het energiebeleid en doelstellingen zoals zij in hen missie en visie uitspreken. De huidige economie legt druk op het milieu en dat leidt tot klimaatverandering, milieuverontreiniging, verlies van biodiversiteit en het einde van aardgasbronnen. In 2022 wordt een routekaart emissieloos bouwen gepubliceerd die hier meer ambitie en detail aan zal geven. Penvoerder van deze routekaart is RWS. Andere overheden zoals de rijksoverheid en waterschappen zullen zich naar verwachting hieraan confirmeren.
- Drinkwaterbedrijven
GMB werkt voor veel drinkwaterbedrijven in Nederland. Er doen zich steeds meer kansen voor om een rol te spelen op de projecten in relatie tot CO₂ reductie en circulair ondernemen. Vanwege de uitbreiding van de scope 3 emissies, moeten drinkwaterbedrijven tevens als stakeholder gezien worden. GMB heeft actieve stappen gezet om drinkwaterbedrijven (o.a. Vitens en de 'Blauwe Netten' van MVO Nederland) aan te sporen hogere eisen aan bouwprojecten te stellen ten aanzien van emissieloos bouwen.
- Waterschappen
Zie bij bovenstaande punt "overheid".
- Particulieren/bedrijven
Naast overheidsinstanties, werkt GMB ook voor particuliere opdrachtgevers. Daaronder vallen ook industriële ondernemingen.



Afbeelding 4.1: stakeholderanalyse

Burgers

GMB realiseert werken in openbare gebieden en heeft te maken met zowel omwonenden als diverse NGO's.

- Niet-gouvernementele organisaties (NGO)
GMB dient bij het werken in openbare gebieden rekening te houden met NGO's. Denk daarbij aan actie-, pressie- en/of belangengroepen. Deze organisaties behartigen (een deel van) de burgers in strijd om o.a. CO₂ te reduceren.
- Omwonenden
Werken in openbare gebieden betekent in veel gevallen een directe relatie met omwonenden. Voor GMB is het van belang dat omwonenden zo min mogelijk hinder hebben van de werkzaamheden. Daarom investeert GMB in omgevingsmanagement op projecten.

GWW branche

GMB voert delen van het werk samen met onderaannemers uit de GWW branche. Net als GMB hebben ook onderaannemers belang bij het reduceren van het energieverbruik van de eigen organisatie. Dit is niet enkel CO₂-

reductie, maar vaak ook kostenbesparing. De huidige economie vraagt om een kritische blik naar mogelijkheden voor het beperken van eigen uitstoot (scope 1 en 2). Gezamenlijke aanpak in de keten kan daaraan bijdragen.

Leveranciers

Bij de realisatie van een werk worden materialen van leveranties toegepast. Leveranciers vallen voor de CO₂-prestatieladder vooral in de scope 3. Deze scope is qua uitstoot het grootst en het belang om energie te reduceren bij het produceren, vervoeren en toepassen van het materiaal is evident. Dit gaat gepaard met kosten en GMB wil met topleveranciers streven naar verduurzaming en innoveren. Ook dienstverleners worden als leverancier gezien. Voorbeeld: KIWA als certificerende instantie voor de CO₂-prestatieladder niveau 5 certificering.

CO₂ Branche

SKAO is verantwoordelijk voor de CO₂-prestatieladder. Deze organisatie stimuleert bedrijven CO₂-reductie te realiseren. Inzicht krijgen in het eigen energieverbruik, het realiseren van reductiedoelstellingen middels duurzame maatregelen, transparantie in communiceren, het deelnemen aan participaties en het aanzetten van een pro-actieve houding in de keten zijn de voornaamste doelen van SKAO. Duurzame Leverancier is een samenwerkingsinitiatief waarin deze doelstellingen mede worden ondersteund.

5 CHECK: monitoren en beoordelen

De voortgang van de realisatie van maatregelen die worden genomen t.b.v. het realiseren van de reductiedoelstellingen worden gemonitord en beoordeeld door GMB. De afdeling KAM is hoofdvantwoordelijke voor de voortgang van de doelstellingen. De afdeling KAM beoordeelt de resultaten en bespreekt dit met de directie. Er wordt beoordeeld of bijsturing van de doelstellingen noodzakelijk is. Dit is stap 4 in het MZS proces.

Tabel 5.1: registratie van bewijslasten m.b.t. het monitoren en beoordelen

Onderdeel	Frequentie	Communicatie	Verantwoordelijke
Energieverbruik			
CO ₂ -emissie-inventaris (scope 1, 2 en 3)	kwartaal en jaarlijks	SharePoint Website GMB, Jaarverslag CO ₂	Manager duurzaamheid KAM coördinator
CO ₂ -footprint (scope 1 en 2)	halfjaarlijks	Website GMB, SharePoint, CO ₂ rapportages GMB, Duurzameleverancier.nl	KAM coördinator
Reductiemogelijkheden/initiatieven			
Sector- en keteninitiatieven	doorlopend	Website GMB, SharePoint, CO ₂ rapportages GMB	ambassadeursnetwerk circulair
Reductieprogramma's	doorlopend	Website GMB, SharePoint, CO ₂ rapportages GMB	ambassadeursnetwerk circulair
Doelstellingen			
Strategische actieplannen	kwartaal	Informereren directie bij kwartaalbijeenkomsten	clusterdirecteuren, KAM coördinator, werkgroep circulair
Algemeen			
Voortgangsrapportage	halfjaarlijks	Website GMB, SharePoint, CO ₂ rapportages GMB	KAM coördinator + ambassadeursnetwerk circulair
Jaarrapportage	jaarlijks	Website GMB, SharePoint, CO ₂ rapportages GMB	KAM coördinator

5.1 Zelfevaluatie

GMB voert elk jaar een eigen beoordeling m.b.t. het verifiëren van de eisen uit het handboek van de CO₂-prestatieladder. De eigen beoordeling maakt deel uit van voorbereiding van de externe audit. Daarnaast voert GMB ook een eigen beoordeling uit d.m.v. het uitvoeren van een interne audit. Deze is gebaseerd op het beleid van GMB, het Energiemanagement proces en de doelstellingen. De eigen beoordeling wordt jaarlijks door de afdeling KAM uitgevoerd.

5.2 Interne en externe controle

Onafhankelijke interne controle

GMB kiest er voor de onafhankelijke interne controle m.b.t. de CO₂-prestatieladder uit te voeren middels de interne audit. De audit wordt, indien mogelijk, uitgevoerd door een persoon uit de organisatie die geen directe relatie heeft met de CO₂-prestatieladder.

Interne audit

Periodiek wordt door de afdeling KAM van GMB een interne audit uitgevoerd. De interne audit is gericht om te toetsen of het energiebeleid van GMB effectief en doelmatig is geïmplementeerd. De afdeling KAM stelt een audit rapport op met daarin de bevindingen van de interne audit. Deze bevindingen worden meegenomen als actiepunten voor het aanpassen of verbeteren van het energiebeleid en de implementatie ervan.

Externe audit

Jaarlijks voert een certificerende instantie (CI) de externe audit bij GMB uit. De CI is certificaatverlener en controleert of GMB voldoet aan de eisen. De eventuele bevindingen worden meegenomen als actiepunten voor het aanpassen of verbeteren van het energiebeleid en de implementatie ervan.

6 ACT: rapporteren

Alle rapportage m.b.t. tot het inventariseren, de voortgang van het implementeren en uitvoeren (de monitoring van de voortgang) en de nodige bijsturing worden in diverse rapportages beschreven. Tabel 6.1 hieronder geeft daarvan een overzicht. Periodieke rapportage gebeurt in de kwartaalrapportage. Uiteindelijk vormen de kwartaalrapportages en de verplichte rapportage vanuit de CO₂-prestatieladder de jaarlijkse directiebeoordeling. Daarbij wordt de voortgang en de benodigde bijsturing gecommuniceerd.

Tabel 6.1: overzicht monitoring voortgang

Onderdeel	Frequentie	Communicatie	Verantwoordelijke
Kwartaalrapportage (zie paragraaf 6.1)	Vier keer per jaar (P4, P8, P11, P13)	Kwartaalrapportage, kwartaalvergadering	Afdeling KAM
Directiebeoordeling (zie paragraaf 6.2)	Jaarlijks	Directiebeoordeling, directieverslag	Afdeling KAM

6.1 Kwartaalrapportage

CO₂ is onderdeel van het MZS en hier wordt per kwartaal in de KAM kwartaalrapportages op gestuurd. In de KAM kwartaalrapportages wordt de effectiviteit van het beleid, proces, openstaande acties en verloop van de doelstellingen beoordeeld en indien nodig opgenomen in de rapportage. Dat geldt ook voor CO₂. Indien er niets te rapporteren valt, wordt dit ook niet opgenomen in de KAM Kwartaalrapportages.

6.2 Directiebeoordeling

Als onderdeel van de jaarlijkse directiebeoordeling die wordt uitgevoerd voor het kwaliteitssysteem van GMB, wordt ook een directiebeoordeling uitgevoerd op het energiebeleid van GMB. In de directiebeoordeling wordt gekeken naar de effectiviteit van het energiebeleid en of bijsturing noodzakelijk is. Alleen indien er bijgestuurd moet worden, wordt hierover gerapporteerd.

7 CO₂ gerelateerd gunningsvoordeel

Vanuit het handboek CO₂-prestatieladder dient het bedrijf naast het eigen bedrijf ook projecten met een CO₂-gerelateerd gunningsvoordeel mee te nemen in de resultaten. Per project met CO₂ gunningsvoordeel wordt dit binnen het project bijgehouden. Vanuit de CO₂-prestatieladder zijn eisen gesteld aan het opstellen van een lijst van projecten die met CO₂-gerelateerd gunningsvoordeel zijn verkregen:

Bij elk project dient aangegeven te worden (projecten met volgnummer vermelden):

- tot welke categorie a, b of c het behoort:
 - de sinds de vorige ladderbeoordeling opgestarte projecten, en
 - de in de te beoordelen periode lopende projecten, en
 - de sinds de vorige ladderbeoordeling afgeronde projecten
- de datum van gunning en de verwachte opleveringsdatum;
- de locatie van het project;
- eventuele combinanten waarmee het project wordt uitgevoerd;
- (het aandeel van het bedrijf in) de prijs waarvoor de opdracht is gegund.

In verband met bedrijfsgevoelige informatie heeft GMB besloten de lijst met projecten enkel intern te registreren t.b.v. de CO₂-prestatieladder audit.


Bijlage I: Energiebeoordeling

Jaarlijks moet de afdeling KAM een Energiebeoordeling uitvoeren. Bij GMB is dit geïntegreerd in de aanpak en beschrijving van het Energiemanagement Actieplan, de emissie inventaris en het beleid omtrent CO₂-reductie en de CO₂-prestatieladder.

Na de inventarisatie halfjaarlijks / jaarlijks voert de afdeling KAM een kwaliteitscontrole uit op de data. De afdeling KAM kijkt of de organisatiegrenzen juist zijn, de gegevens onder de juiste scope zijn verwerkt en of de juiste emissiefactoren die door SKAO zijn voorgeschreven zijn gebruikt.

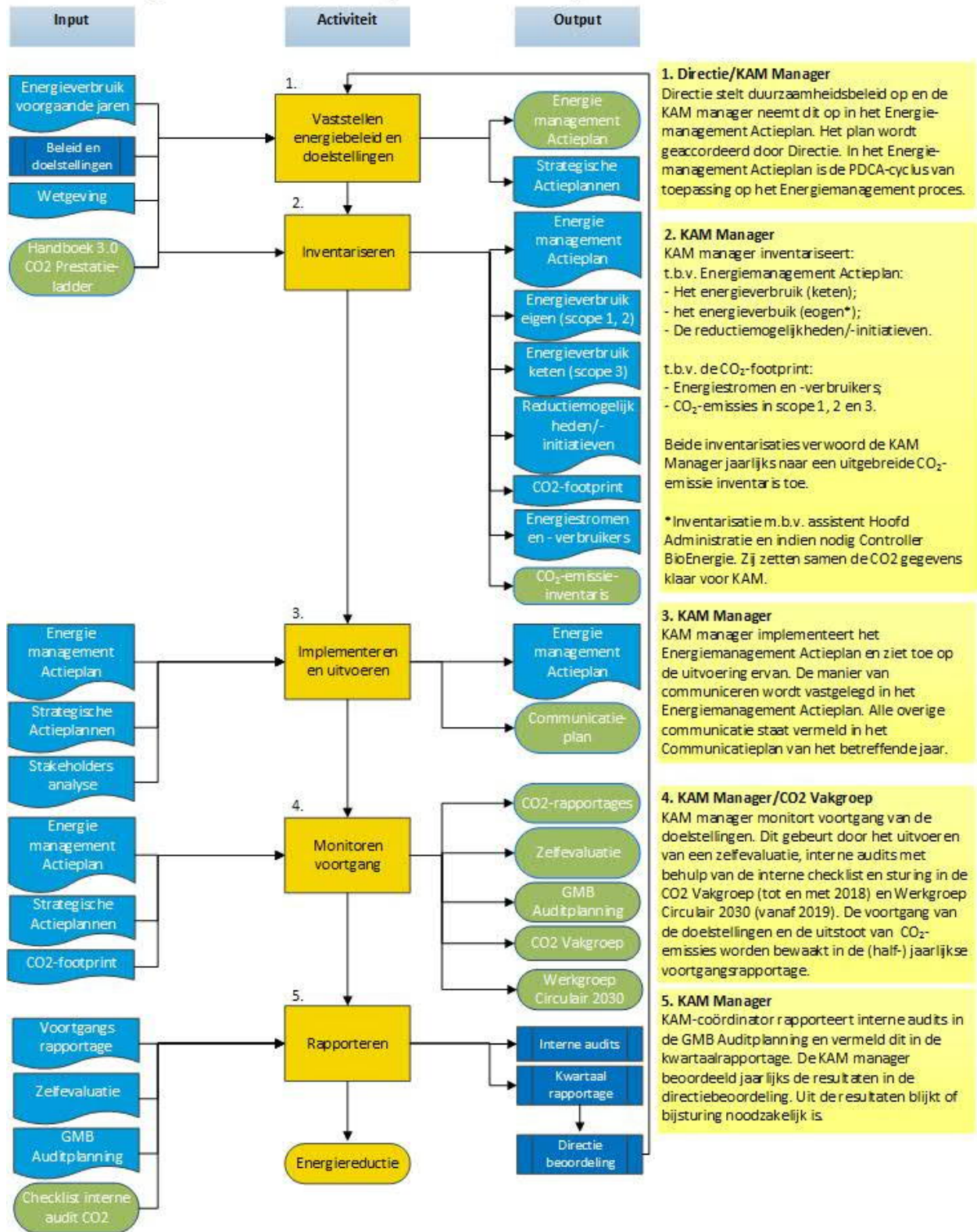
Deze kwaliteitscontrole is lastig aantoonbaar te maken. Daarom is in 2018 besloten dat de Afdeling KAM jaarlijks een energiebeoordeling uitvoert en in onderstaand tabel verantwoordt.

Energiebeoordeling 2021

Aspecten energiebeoordeling	Kwaliteitscontrole	Opmerkingen
Organisatiegrenzen	Grenzen zijn juist vastgesteld.	Toename van aantal FTE
Verwerking gegevens scope	Gegevens zijn correct verwerkt.	Koppeling met dashboard circulair.
Emissiefactoren SKAO	Emissiefactoren gecontroleerd.	Enkele wijzigingen (o.a. diesel, HVO, benzine).
Opsteller Energiebeoordeling	J. Schieven	
Handtekening		

Bijlage II: proces CO₂-prestatieladder

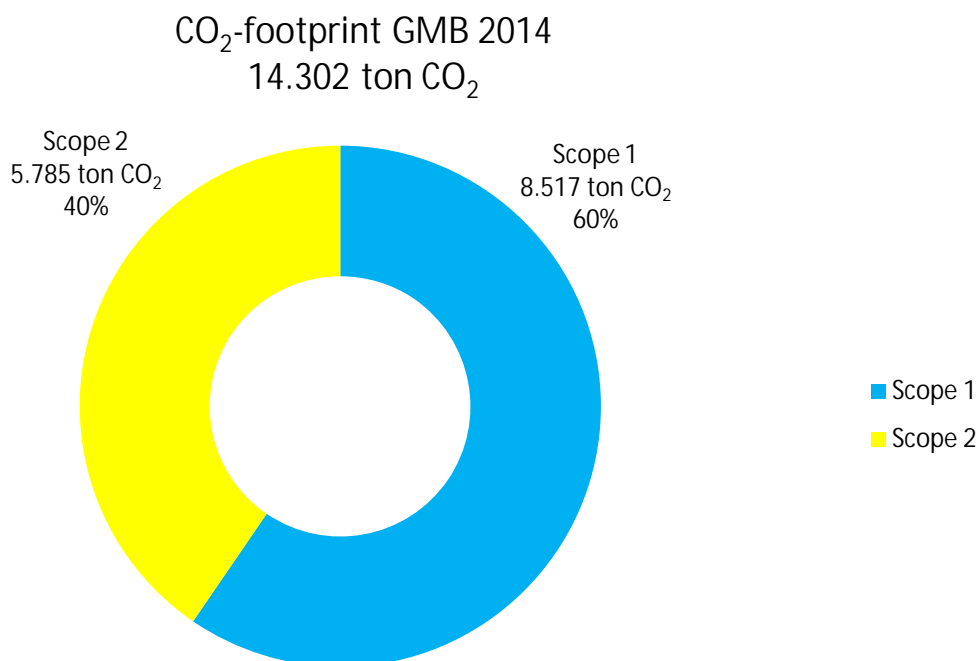
CO₂-Prestatieladder (Circulair 2030)



Bijlage III: CO₂-footprint basisjaar 2014

CO₂-emissie-inventaris GMB 2014

De totale scope 1 (directe) en scope 2 (indirecte) CO₂-emissies van GMB bedroeg in 2014 totaal 14.302 ton CO₂ (scope 3 is hierin niet meegerekend). Zie afbeelding B-III.1 voor de verdeling van scope 1 en scope 2 CO₂-emissies.



Afbeelding B-III.1: directe en indirecte CO₂ emissies 2014 (scope 1 en 2)

De verdeling van de emissie per scope is weergegeven in de onderstaande tabel B-III.1 (inclusief scope 3).

Tabel B-III.1: CO₂-emissie-inventaris 2014 (scope 1, 2 en 3)

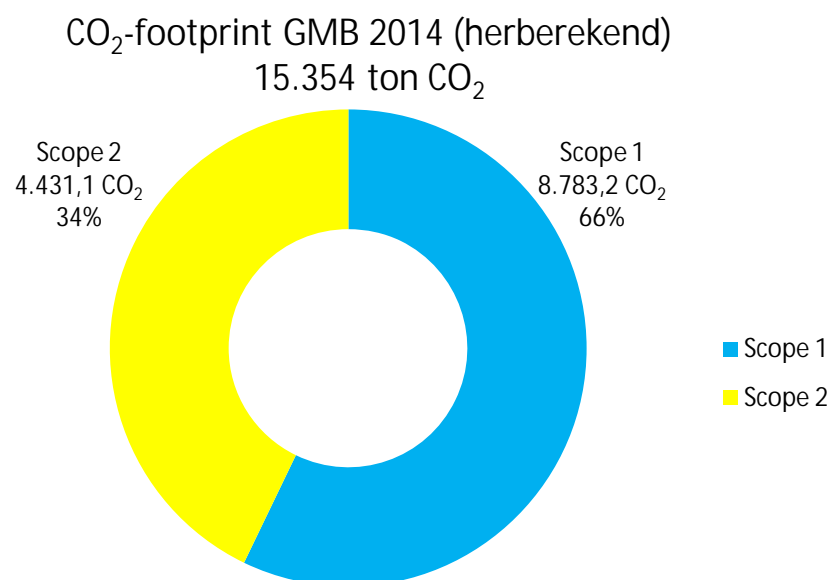
Scope	Emissiebron	CO ₂ -emissies 2014
Scope 1		8.517,3
Gasverbruik	Aardgas	155,8
Brandstofverbruik goederenvervoer algemeen en machines	Diesel / Benzine/CNG/LPG	7.264,5
Brandstofverbruik zakelijk autovervoer	Diesel / Benzine/CNG/LPG	1.097,0
Koelgasverbruik airco	Kg gelekt koelgas	0,0
Scope 2		5.785,0
Zakelijk vliegverkeer	Brandstof	0,0
Declarabel brandstofverbruik privé auto's (zakelijk)	Brandstof (divers)	18,7
Elektriciteitsverbruik	Elektriciteit (divers)	5.766,3
Scope 3		160,9
Declarabel brandstofverbruik privé auto's (woon-werk)	Brandstof (divers)	160,9
TOTAAL (scope 1 en 2)		14.302,3 ton CO₂
<i>Totaal (scope 1, 2 en 3)</i>		<i>14.463,2 ton CO₂</i>

Wijzigingen t.o.v. het basisjaar vermeld in CO₂-emissie-inventarisatie 2014

In de CO₂-emissie-inventarisatie 2014 is de volledige inventarisatie weergegeven met de betreffende emissiefactoren op dat moment. De emissiefactoren voor deze CO₂-emissie-inventarisatie zijn gewijzigd. Hierdoor is een minimaal verschil weer te geven in de inventarisatie.

CO₂-emissie-inventarisatie GMB 2014 herberekening

De totale scope 1 (directe) en scope 2 (indirecte) CO₂-emissies van GMB bedroeg in 2014 totaal 15.354 ton CO₂ (scope 3 is daarbij niet meegerekend). Zie afbeelding B-III.2 voor de verdeling van scope 1 en scope 2 CO₂-emissies. Door de nieuwe CO₂-emissiefactoren is een lichte verhoging opgetreden in de CO₂-uitstoot.



Afbeelding B-III.2: directe en indirecte CO₂ emissies 2014 herberekend (scope 1 en 2)

De verdeling van de emissie per scope is weergegeven in de onderstaande tabel B-III.2 (inclusief scope 3).

Tabel B-III.2: CO₂-emissie-inventarisatie 2014 herberekening (scope 1, 2 en 3)

Scope	Emissiebron	CO ₂ -emissies 2014 (herberekening)
Scope 1		8.783,2
Gasverbruik	Aardgas	166,9
Brandstofverbruik goederenvervoer algemeen en machines	Diesel / Benzine/CNG/LPG	7.487,4
Brandstofverbruik zakelijk autovervoer	Diesel / Benzine/CNG/LPG	1.128,9
Koelgasverbruik airco	Kg geëkt koelgas	0,0
Scope 2		6.571,0
Zakelijk vliegverkeer	Brandstof	0,0
Declarabel brandstofverbruik privé auto's (zakelijk)	Brandstof (divers)	19,5
Elektriciteitsverbruik	Elektriciteit (divers)	6.551,4
Scope 3		168,5
Declarabel brandstofverbruik privé auto's (woon-werk)	Brandstof (divers)	168,5
TOTAAL (scope 1 en 2)		15.354,2 ton CO₂
<i>Totaal (scope 1, 2 en 3)</i>		<i>15.522,7 ton CO₂</i>

